

SGG COOL-LITE® / SGG COOL-LITE® K SGG COOL-LITE® SKN SGG COOL-LITE® ST

Vetri a controllo solare e ad Isolamento Termico Rinforzo magnetronici

Istruzioni per la posa in opera e la manutenzione.

I prodotti della famiglia SGG COOL-LITE sono vetri a controllo solare e/o ad Isolamento Termico Rinforzo ottenuti mediante polverizzazione catodica sotto vuoto di un deposito di ossidi metallici su lastra chiara SGG PLANILUX, SGG DIAMANT o su lastra colorata SGG PARSOL.

Con una scelta razionale è possibile rispondere a più esigenze, con un'attenzione particolare alle funzioni di controllo della trasmissione di energia solare, al risparmio sulle spese di condizionamento, all'aspetto estetico ed alla trasmissione luminosa.

SGG COOL-LITE K e SKN, di uso esclusivo in vetrate isolanti, offrono oltre a prestazioni di controllo solare particolarmente selettive, anche eccellenti funzioni di Isolamento Termico Rinforzo.

Stoccaggio

I vetri della famiglia SGG COOL-LITE devono essere conservati:

- in un luogo chiuso, asciutto, ben ventilato, al riparo dal sole, da forti variazioni di temperatura e di umidità.

Le lastre vanno sistematicamente separate con un intercalare durante tutte le fasi (i volumi non dovranno mai essere a contatto diretto tra loro). I vetri trasformati vanno stoccati su cavalletti con degli intercalari (carta, dischi di sughero, ecc. ad eccezione di cartone ondulato), in pacchi di dimensioni il più omogenee possibili e che non superino

i 30 cm di spessore.

Nel caso di dimensioni eterogenee, devono essere accatastati mettendo a fondo pila il più grande.

Fare attenzione che i volumi siano bene accostati fra di loro alla base, al materiale intercalare, in modo che abbiano la stessa inclinazione.

Stoccare solo vetri perfettamente asciutti.

Per i prodotti della linea K, SKN, ST la vetreria che opera la trasformazione dovrà fare riferimento alla documentazione specifica.

Manipolazione

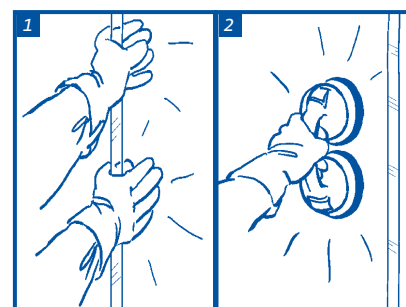
In linea generale, è consigliabile ridurre al minimo le manipolazioni per limitare il rischio di contatto tra il deposito e corpi che possano degradarlo o contaminarlo.

Durante il taglio e le altre fasi della trasformazione curare che i vetri siano sempre appoggiati sulla faccia opposta a quella del deposito.

Evitare ogni contatto o sfregamento con oggetti duri o acuminati, suscettibili di intaccare, danneggiandola, la couche e/o il vetro.

• Utensili raccomandati:

- guanti puliti, privi di tracce di grasso, asciutti;
- ventose pulite, in buono stato. E' consigliabile dotarle di cuffie protettive;
- usare materiali di contatto poco abrasivi: spazzole morbide per il lavaggio.



1 - Guanti puliti, senza tracce di grasso.
2 - Ventose pulite, in buono stato.

Consegna e stoccaggio in cantiere

In cantiere è indispensabile che i vetri siano tenuti al riparo dall'umidità, dal sole, dalla polvere e dagli spruzzi di acqua, di cemento, di molatura e di saldatura, e che siano depositati su un terreno piano e resistente, lontano dalle zone di passaggio.

Suddividere i vetri sul luogo di posa in opera:

- stoccati fino ad uno spessore massimo di 25 cm e con una pendenza del 6% sulla verticale, fissandoli stabilmente con delle aste di sicurezza che ne impediscano la caduta;
- riparati come prescritto precedentemente.

Lo stoccaggio fatto in modo inadeguato può provocare:

- rotture termiche;
- ossidazione superficiale;
- degrado del giunto di sigillatura delle vetrate isolanti.

Movimentazione

Cinghie, pinze e ventose, in buono stato, conformi ed adatte al tipo di prodotto, alla sua forma ed al suo peso.

Posa in opera

I vetri della famiglia *sggCOOL-LITE*, siano essi ricotti, induriti, temprati o stratificati, vanno installati conformemente alle prescrizioni generali di posa in opera dei vetri riportate sul Manuale del Vetro Saint-Gobain Glass ed alle normative in vigore. Nel caso dell'assemblaggio in vetrate isolanti, la posa in opera deve rispondere alle condizioni generali di impiego. Se nella facciata sono presenti più tipologie di trasformato (temprato, stratificato, ricotto) è necessario prevedere che la parte trattata sia sempre posizionata nella medesima faccia e posizione. Le caratteristiche estetiche e, in particolare, la possibilità di armonizzare le zone visive con i sottofinestra opacizzati fanno di questi vetri una soluzione particolarmente adatta alla posa in con sistema VEC (Vetrata esterna incollata).

Senso di posa

Al fine di evitare eventuali alterazioni del deposito, si raccomanda di posizionare quest'ultimo in uno dei seguenti modi:

- verso l'interno nel caso delle vetrate semplici,
- in faccia 2 (all'interno dell'intercapedine d'aria) nel caso di vetrate isolanti.

Si ottimizzano, così, il Fattore Solare e l'effetto estetico. I responsabili della trasformazione e della posa in opera dovranno verificare preventivamente la compatibilità dei mastici con il deposito, sia nel caso dell'assemblaggio in vetrate isolanti sia in quello della posa tradizionale o con sistema VEC.

Pulizia fine lavori

E' sempre opportuno montare i vetri solo

dopo che sono stati ultimati i trattamenti delle facciate perché i lavori di verniciatura/intonacatura, fanno cadere materiali che possono danneggiare le superfici delle lastre. Qualora, invece, si proceda al montaggio a lavori non ultimati, è consigliabile applicare sui vetri una protezione da rimuovere solo alla fine. I vetri della famiglia *sggCOOL-LITE* vanno lavati ogni volta che si sporcano e al termine dei lavori di posa con soluzioni detergenti o solventi neutri privi di particelle abrasive. Subito dopo, vanno risciacquati con acqua corrente ed asciugati con un panno soffice e pulito, per evitare la comparsa di aloni. I responsabili della costruzione o della manutenzione dovranno essere informati delle esigenze specifiche dei vetri della famiglia *sggCOOL-LITE* qui descritte.

Manutenzione ordinaria

Come tutti i prodotti vetrari, anche vetri della famiglia *sggCOOL-LITE* devono essere puliti periodicamente con detergenti neutri privi di sostanze abrasive o fluorurate. L'asciugatura dell'intera superficie della vetrata dovrà seguire immediatamente il lavaggio. Le etichette d'identificazione del prodotto devono essere tolte prima o dopo la posa del vetro, utilizzando eventualmente come solventi solamente acetone o alcool isopropilico e mai attrezzi taglienti o abrasivi. La frequenza delle operazioni di pulizia dipende essenzialmente dall'ambiente esterno, ovvero dal grado e dal tipo di inquinamento presente. Nelle situazioni più comuni, si raccomanda una frequenza minima di due interventi di pulizia all'anno.

Guarnizioni di tenuta

I mastici delle barriere di tenuta delle vetrate isolanti devono essere compatibili con il deposito. L'impresa incaricata della posa in opera, appropriatamente informata, stabilirà con il proprio fornitore di mastice i codici esatti dei prodotti idonei all'utilizzo in funzione delle esposizioni, della natura e delle dimensioni dei

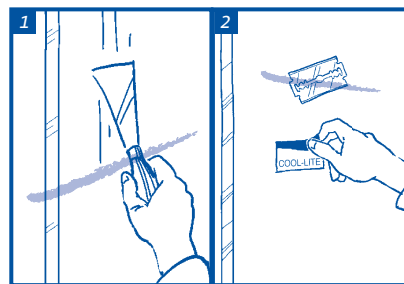
serramenti. I produttori dei sigillanti confermeranno a loro volta la compatibilità dei prodotti con il deposito e si prenderanno in considerazione, se necessario, le sollecitazioni termiche.

Qualità

Secondo la norma europea, la valutazione della qualità dei vetri della famiglia *sggCOOL-LITE* (misura fissa) osservata in trasparenza deve avvenire da una distanza di 3 m su uno sfondo ad illuminazione uniforme. Le imperfezioni non individuabili a 3 m di distanza non verranno considerate difetti. È inoltre ammessa la presenza di piccoli puntini chiari (pinholes) a condizione che non siano concentrati, poche rigature sottili e poche rigature di piccola estensione nelle zone perimetrali (tranne che per la qualità VEC). Anche l'omogeneità del deposito alla riflessione va valutata da una distanza di 3 m. È ammessa una lievissima deviazione di colore e/o di riflessione.

Nota

Si raccomanda vivamente agli architetti ed agli utenti di procedere alla scelta definitiva del colore solo dopo aver verificato la resa estetica desiderata su prototipi montati nell'ambiente finale. La verifica si rivela particolarmente importante nel caso di una facciata interamente vetrata, in cui si richiede l'abbinamento di sottofinestra opachi con le vetrate trasparenti. Come tutti i vetri riflettenti, i vetri della famiglia *sggCOOL-LITE* possono determinare deformazioni delle immagini riflesse, specie se temprato, montato in vetrate isolanti, racchiuso in vetri stratificati, ecc. L'aspetto del vetro può pertanto presentare qualche variazione, propria del prodotto, in funzione della distanza, dell'angolo di osservazione e dei rapporti di illuminazione tra l'esterno e l'interno dell'edificio.



1 - Niente utensili metallici.

2 - Etichetta asportata con cura in occasione del primo lavaggio. Lavaggio con acqua pulita o con prodotti neutri.

Distributore

SAINT-GOBAIN
GLASS

Saint-Gobain Glass Italia S.p.A.
Via Romagnoli, 6
I-20146 Milano
Italia
Tel: +39 02 42 43 1
Fax: +39 02 47 71 07 08
www.saint-gobain-glass.com